

WIDEX **UNIQUE™**

ИНСТРУКЦИЯ ДЛЯ ПОЛЬЗОВАТЕЛЯ  
**СЕРИЯ WIDEX UNIQUE™**

Модель U-FA/U-FP  
Заушная модель



**WIDEX®**  
HIGH DEFINITION HEARING

# ВАШ СЛУХОВОЙ АППАРАТ WIDEX®

(заполняется аудиологом)

FA

FP

**Серия слуховых аппаратов:**

---

## **ПРОГРАММА**

---

Универсальная

Расширитель диапазона слышимости

Тишина

Расширитель диапазона слышимости

Транспорт

Расширитель диапазона слышимости

Городская

Расширитель диапазона слышимости

Вечеринка

Расширитель диапазона слышимости

Музыка

Расширитель диапазона слышимости

T

Расширитель диапазона слышимости

---

## ПРОГРАММА

---

M + T

Расширитель диапазона слышимости

---

## СПЕЦИАЛЬНЫЕ ПРОГРАММЫ

---

Дзен

Телефон

Расширитель диапазона слышимости

---

## ПРОГРАММЫ SMARTTOGGLE

---

Дзен+

Расширитель диапазона слышимости

Телефон+

Расширитель диапазона слышимости

---

## ПРИМЕЧАНИЕ

Названия программ, приведенные в таблице, используются по умолчанию. Если вы выберете другие доступные имена, запишите новые имена в таблице. Таким образом вы всегда будете знать, какие программы имеются в вашем слуховом аппарате.

## ПРИМЕЧАНИЕ

Внимательно прочтите этот буклет, а также буклет «Модули ушных вкладышей для заушных слуховых аппаратов Widex» перед началом использования слухового аппарата.

# СОДЕРЖАНИЕ

<b>ВАШ СЛУХОВОЙ АППАРАТ WIDEX.....</b>	<b>6</b>
Познакомьтесь с Widex.....	6
Описание слухового аппарата.....	7
Важные сведения по технике безопасности.....	8
<b>СЛУХОВОЙ АППАРАТ.....</b>	<b>10</b>
Показания к применению .....	10
Назначение.....	10
Батарея.....	10
Индикация низкого заряда батареи.....	11
Замена батарейки.....	11
Батарейный отсек, устойчивый к взлому.....	12
Звуковые сигналы.....	13
Потеря пары .....	13
Как отличить правый аппарат от левого.....	13
Включение и выключение слухового аппарата.....	14
Установка и снятие слухового аппарата.....	14
Как снять слуховой аппарат.....	15
Регулировка звука.....	15
Программы.....	16
Программа Zen.....	19

Смена программ.....	19
Использование телефона со слуховым аппаратом.....	20
<b>ОЧИСТКА.....</b>	<b>21</b>
Инструменты.....	21
Очистка слухового аппарата.....	21
<b>АКСЕССУАРЫ.....</b>	<b>23</b>
Аксессуары.....	23
<b>ПОИСК И УСТРАНЕНИЕ НЕИСПРАВНОСТЕЙ.....</b>	<b>24</b>
<b>НОРМАТИВНАЯ ИНФОРМАЦИЯ.....</b>	<b>26</b>
Директивы ЕС.....	26
Директива 2014/53/EU.....	26
Информация об утилизации.....	26
Регистрация FCC и IC.....	26
<b>ОБОЗНАЧЕНИЯ.....</b>	<b>30</b>

# ВАШ СЛУХОВОЙ АППАРАТ WIDEX

## Познакомьтесь с Widex

Поздравляем с приобретением слухового аппарата.

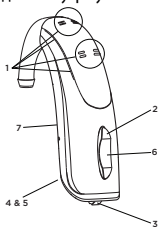
Используйте ваш слуховой аппарат регулярно, даже если вам потребуется время, чтобы к нему привыкнуть. Нерегулярное использование означает, что пользователь не сможет получить всех преимуществ от слухового аппарата.

### **ПРИМЕЧАНИЕ**

Ваш слуховой аппарат и аксессуары могут отличаться от рисунков, приведенных в данной инструкции. Мы также оставляем за собой право вносить необходимые изменения.

## Описание слухового аппарата

На рисунке показан слуховой аппарат без модуля ушного вкладыша. Чтобы узнать больше о модуле ушного вкладыша, обратитесь к руководству по использованию модуля ушного вкладыша. Модуль ушного вкладыша состоит из трубочки и ушного вкладыша и является частью слухового аппарата, которая находится внутри уха.



1. Входы микрофона
2. Регулятор громкости
3. Программная кнопка
4. Крышка батарейного отсека с зацепом для ногтя
5. Переключатель вкл./выкл.
6. Красный светодиод (только для использования дистрибьюторами)

## Важные сведения по технике безопасности

Внимательно прочитайте эту инструкцию, прежде чем начать использовать слуховой аппарат.



Слуховые аппараты и батарейки представляют опасность в случае проглатывания или ненадлежащего использования. Проглатывание или ненадлежащее использование может привести к серьезным травмам или даже смерти. В случае проглатывания обратитесь немедленно врачу.



Всегда снимайте слуховые аппараты, когда не пользуетесь ими. Таким образом вы проветрите слуховой проход и предотвратите инфекции уха.



Обратитесь к врачу или слухопротезисту, если вы подозреваете инфекцию в ухе.



Снимайте слуховой аппарат, когда идете в душ, бассейн или пользуетесь феном.



Не надевайте слуховые аппараты, когда используете туалетную воду, спрей для тела, гели, лосьон или крем.



Не сушите слуховой аппарат в микроволновой печи, это выведет его из строя.



Никогда не используйте слуховые аппараты других людей и не разрешайте другим людям носить ваши слуховые аппараты, так как это может повредить слух.



Никогда не используйте слуховые аппараты в местах, где есть взрывоопасные газы, например в шахте.





Храните слуховые аппараты, их части, аксессуары и батарейки вдали от детей.



Никогда не пытайтесь открыть или отремонтировать слуховой аппарат самостоятельно. Обратитесь к своему специалисту, если вам необходимо отремонтировать слуховой аппарат.



Ваши слуховые аппараты содержат технологию радиосвязи. Всегда обращайте внимание на обстановку, в которой вы их используете. Если есть какие-то ограничения, всегда следуйте предписаниям.



**Ваш слуховой аппарат является очень мощным устройством и может проигрывать звуки, превышающие уровень 132 дБ. Поэтому существует риск повреждения остаточного слуха.**



Не подвергайте слуховые аппараты воздействию высокой температуры или влажности. Обязательно просушите слуховой аппарат, если они намокли или вы сильно вспотели.

Слуховые аппараты должны храниться и транспортироваться в пределах следующих температур и влажности -20°C до +55°C (-4°F до 131°F) и 10%-95% гН.

Хранение и транспортировка до 60°C (140°F) и 10%-95% гН может производиться в течение короткого времени (макс. 2 недели).

Слуховые аппараты работают при температуре от 0°C (32°F) до 50°C (122°F).

Чтобы получить более подробную информацию о слуховых аппаратах, посетите сайт <https://global.widex.com>.

# СЛУХОВОЙ АППАРАТ

## Показания к применению

Модель FASHION предназначена для людей, которые страдают от нарушения слуха от небольшой (0 дБ HL) до глубокой (95 дБ HL) степени и различной конфигурации.

Модель FASHION POWER предназначена для людей, которые страдают от нарушения слуха от небольшой (20 дБ HL) до глубокой (110 дБ HL) степени и различной конфигурации.

Слуховые аппараты должны быть настроены специалистами по слухопротезированию (аудиологами, слухопротезистами, отоларингологами), которые получили образование в области реабилитации слуха.

## Назначение

Слуховые аппараты являются воздухопроводящими усилительными устройствами, предназначенными для использования в повседневной акустической среде. Слуховые аппараты могут быть снабжены программой «Дзен», предназначенной для фонового воспроизведения расслабляющих звуков (т. е. музыки / белого шума) для взрослых, желающих послушать подобные фоновые звуки в спокойной обстановке.

## Батарея

Для FA: используйте **воздушно-цинковую батарею типа 312.**

Для FP: используйте **воздушно-цинковую батарею типа 13.**

Всегда используйте новую батарею именно того типа, который рекомендован специалистом по нарушениям слуха.

### **ПРИМЕЧАНИЕ**

Прежде чем вставить батарею в слуховой аппарат, убедитесь, что она совершенно чистая, без следов каких-либо веществ. В противном случае слуховой аппарат может функционировать не так, как должен.



Ни в коем случае не пытайтесь подзаряжать батареи своего слухового аппарата: это может привести к их взрыву.



Ни в коем случае не оставляйте разряженную батарею в слуховом аппарате, убирая его на хранение. Она может протечь и необратимо повредить слуховой аппарат.



Утилизируйте использованные батареи согласно инструкции на упаковке. Следите за сроком годности батарей.

### **Индикация низкого заряда батареи**

Когда батарея разрядится, может прозвучать звуковой сигнал. Однако, если батарея разрядится внезапно, этого может не произойти. Мы рекомендуем всегда иметь при себе запасную батарею, куда бы вы ни пошли.

### **Замена батарейки**

Чтобы заменить батарейку, сделайте следующее:



Снимите защитную пленку с батарейки и убедитесь, что на ней не осталось следов клея. Оставьте ее «подышать» на 60 секунд.



С помощью зацепа для ногтя аккуратно откройте батарейный отсек и достаньте старую батарейку.



Теперь расположите батарейку в батарейном отсеке так, как показано на рисунке. Закройте батарейный отсек. Если батарейка вставлена правильно, то батарейный отсек закрывается без усилий.

Если вы не будете использовать слуховой аппарат несколько дней, достаньте из него батарейку.

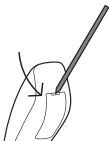
#### **ПРИМЕЧАНИЕ**

Чтобы не уронить слуховой аппарат, при замене батарейки держите его над мягкой поверхностью.

#### **Батарейный отсек, устойчивый к взлому**

Если слуховым аппаратом будет пользоваться ребенок, вы можете попросить своего специалиста оснастить его батарейным отсеком, устойчивым к взлому.

Чтобы открыть батарейный отсек, используйте специальный инструмент и сделайте так, как показано на рисунке.



## Звуковые сигналы

Слуховой аппарат воспроизводит звуковые сигналы, сообщающие о включении определенных функций или смене программ. Эти сигналы могут быть как речевыми сообщениями, так и тональными, в зависимости от ваших потребностей и предпочтений.

**Программа 1** Сообщение / короткий гудок

---

**Программа 2** Сообщение / два коротких гудка

---

**Программа 3** Сообщение / три коротких гудка

---

**Программа 4** Сообщение / один короткий и один длинный гудок

---

**Программа 5** Сообщение / один длинный гудок и два коротких

---

**Дзен+** Сообщение/тон

---

Если эти сигналы вам не нужны, попросите своего аудиолога отключить их.

## Потеря пары

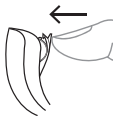
(Доступно только для беспроводных аппаратов серии 440)

Ваш аудиолог может включить функцию, обеспечивающую подачу сигнала слуховым аппаратом, если он теряет контакт со слуховым аппаратом для другого уха. Вы услышите речевое сообщение.

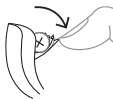
## Как отличить правый аппарат от левого

Слуховой аппарат для правого уха помечен красной меткой. Слуховой аппарат для левого уха помечен синей меткой.

## Включение и выключение слухового аппарата



Чтобы включить слуховой аппарат, закройте крышку батарейного отсека. При включении слухового аппарата вы услышите звуковой сигнал, если ваш специалист не отключил эту функцию.



Чтобы выключить слуховой аппарат, надавите на крышку батарейного отсека вниз.

### ПРИМЕЧАНИЕ

Вы также можете взять слуховой аппарат в руку, чтобы проверить, включен ли он. Если он включен, то он начнет свистеть.

Не забывайте выключать слуховой аппарат, когда не пользуетесь им.

## Установка и снятие слухового аппарата



1. Вставьте ушной вкладыш в слуховой проход, придерживая нижнюю часть трубочки. Чтобы было легче расположить слуховой аппарат в ухе, другой рукой вы можете оттянуть наружное ухо назад и вверх.

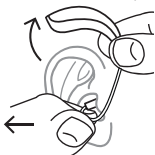
2. Затем расположите слуховой аппарат за ухом. Слуховой аппарат должен сидеть комфортно, максимально близко к голове.

Ваш слуховой аппарат можно настроить с использованием различных модулей ушных вкладышей. Для более подробной информации об ушных вкладышах смотрите отдельное руководство по использованию модулей ушных вкладышей.

#### **ПРИМЕЧАНИЕ**

Если ушной вкладыш сидит неудобно, вызывает дискомфорт, раздражение или покраснение кожи, обратитесь к своему специалисту.

#### **Как снять слуховой аппарат**



Сначала снимите слуховой аппарат с уха. Аккуратно вытащите модуль ушного вкладыша из слухового прохода, придерживая нижнюю часть трубочки.

#### **Регулировка звука**

Слуховой аппарат автоматически регулирует громкость в соответствии со звуковым окружением.

Вы также можете регулировать звук вручную в сторону большего комфорта или большей слышимости в зависимости от ваших предпочтений. Чтобы получить больше информации о том, как это работает, обратитесь к своему специалисту.

В зависимости от функций и установок в слуховых аппаратах любые изменения звука будут распространяться сразу на оба слуховых аппарата.

Каждый раз, когда вы будете регулировать громкость, вы будете слышать тоновый сигнал, если ваш специалист не отключил эту функцию. При достижении максимального или минимального значения громкости, вы услышите ровный тон.

### **Чтобы отключить звук в слуховых аппаратах, сделайте следующее:**

- Нажмите и удерживайте нижнюю часть регулятора громкости, пока не услышите ровный звук.

### **Чтобы вернуть звук:**

- Нажмите на верхнюю часть регулятора громкости **или**
- Измените программу

Любые регулировки громкости будут потеряны, когда вы выключите слуховой аппарат или поменяете программу

## **Программы**

<b>ПРОГРАММЫ</b>	<b>ИСПОЛЬЗОВАНИЕ</b>
Универсальная	Для ежедневного использования
Тишина	Специальная программа для использования в тихой обстановке
Транспорт	Для использования в ситуациях, где присутствует шум машин, поездов и т.д.



**ПРОГРАММЫ****ИСПОЛЬЗОВАНИЕ**

Город	Для использования в ситуациях с изменяющимся уровнем звука (в магазине, шумных местах)
Вечеринка	Для использования в ситуациях, где несколько людей говорят одновременно
Музыка	Для прослушивания музыки
T	С этой программой вы можете слушать через катушку слухового аппарата, то есть слышать звук напрямую без фонового шума (необходима система с индукционной петлей)
M+T	Эта программа представляет собой комбинацию микрофона слухового аппарата и катушки. Вы слышите источник звука, но можете также слышать другие звуки

**СПЕЦИАЛЬНЫЕ ПРО-  
ГРАММЫ****ИСПОЛЬЗОВАНИЕ**

Zen	Проигрывает тоны или шум для создания спокойного звукового фона
Телефон	Эта программа создана для разговора по телефону

## **ПРОГРАММЫ SMARTTOGGLE**

## **ИСПОЛЬЗОВАНИЕ**

---

Zen+

Эта программа похожа на Zen, но позволяет слушать различные типы тонов или шум

---

Phone+

Эта программа позволяет разговаривать по телефону и не слышать окружающих звуков. Один из слуховых аппаратов передает телефонный разговор на другой, чтобы вы могли слушать обоими ушами

---

### **ПРИМЕЧАНИЕ**

Названия программ в списке - это названия по умолчанию. Ваш специалист может также выбрать название программы из предварительного списка. Тогда вам будет легче выбрать правильную программу для акустической ситуации.

### **ПРИМЕЧАНИЕ**

В слуховой аппарат можно установить только одну программу с возможностью переключения. SmartToggle.

В зависимости от вашего нарушения слуха, ваш специалист может активировать функцию Расширителя Диапазона Слышимости. Спросите у своего специалиста, как вам может это помочь.

Если со временем ваши потребности или предпочтения изменятся, ваш специалист легко сможет изменить выбор программ.

## Программа Zen

В Ваш слуховой аппарат может быть установлена программа проигрывания музыкальных тонов Zen. Она проигрывает музыкальные тоны (иногда шум) на заднем фоне.



Если Вы чувствуете, что стали хуже слышать звуки, речь потеряла четкость, шум в ушах усилился, обратитесь к специалисту по слухопротезированию.



Использование программы Zen может повлиять на восприятие повседневных звуков, в том числе речи. Ей не следует пользоваться в ситуациях, где эти звуки очень важны. Для этих ситуаций выбирайте другую программу.

## Смена программ

Для переключения программ воспользуйтесь кнопкой переключения.

### ПРИМЕЧАНИЕ

Доступ к программе Телефон+ нельзя получить с помощью пульта дистанционного управления.

### Дзен+

Для доступа к этой программе нажмите и удерживайте кнопку программы в течение более одной секунды. После этого короткое нажатие клавиши позволяет циклически менять доступные стили Дзен. Для выхода из программы нажмите и удерживайте кнопку программы в течение более одной секунды.

### Телефон+

Для доступа к этой программе нажмите и удерживайте кнопку программы в течение более одной секунды. Чтобы выйти из нее, повторите ту же процедуру.

## Использование телефона со слуховым аппаратом

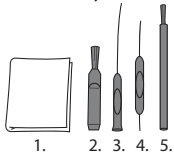


При разговоре по телефону держите трубку телефона под наклоном чуть выше уха, а не прислоняйте ее к уху.

# ОЧИСТКА

## Инструменты

Для чистки слухового аппарата у вас будут следующие инструменты:



1. Салфетка
2. Щеточка
3. Длинный инструмент для удаления серы
4. Короткий инструмент для удаления серы
5. Батарейный магнит

## Очистка слухового аппарата

Правильный ежедневный уход за слуховым аппаратом продлит срок его службы и сделает его использование более комфортным.



После использования слухового аппарата протрите его салфеткой (например, той, которую вы получили вместе со слуховым аппаратом). Если входы микрофонов по-прежнему заблокированы, обратитесь к своему специалисту.

Просушите слуховой аппарат, если он промок или если вы сильно вспотели. Некоторые используют для этого специальные сушилки, например, Widex Dry-Go, чтобы просушить и очистить слуховой аппарат. Спросите у своего специалиста, может ли это помочь вам.

Оставляйте батарейный отсек открытым, чтобы слуховой аппарат проветривался. Чтобы узнать, как чистить модуль ушного вкладыша, обратитесь к руководству по использованию модуля ушного вкладыша.



Не используйте воду или чистящие средства для чистки слухового аппарата.



Очищайте и осматривайте слуховой аппарат каждый день после использования, чтобы убедиться в его исправности. Если слуховой аппарат сломается в ухе и его части останутся внутри слухового прохода, обратитесь к врачу. Не пытайтесь достать части самостоятельно.

# АКСЕССУАРЫ

## Аксессуары

Для вашего слухового аппарата доступны различные вспомогательные устройства. Вы можете проконсультироваться со специалистом о преимуществах этих аксессуаров для вас.

<b>Название</b>	<b>Использование</b>
RC-DEX	пульт дистанционного управления
TV-DEX	для просмотра ТВ ил слушания радио
PHONE-DEX	стационарный телефон
FM+DEX	для потоковой передачи аудио и FM сигналов
T-DEX	для соединения слуховых аппаратов с мобильными телефонами через катушку
UNI-DEX	для соединения слуховых аппаратов с мобильными телефонами
CALL-DEX	для легкого беспроводного подключения к мобильным телефонам
COM-DEX	Для беспроводного соединения с мобильными телефонами и другими устройствами по bluetooth

Доступно только в некоторых странах.

## ПОИСК И УСТРАНЕНИЕ НЕИСПРАВНОСТЕЙ

Ниже приведены рекомендации того, что следует сделать, если ваш слуховой аппарат работает неадекватно. Если эти рекомендации не помогут, обратитесь к специалисту.

<b>Проблема</b>	<b>Возможная причина</b>	<b>Решение</b>
Слуховой аппарат молчит	Слуховой аппарат не включен	Убедитесь, что крышка батарейного отсека закрыта полностью
	Батарейка разрядилась	Вставьте новую батарейку
Недостаточная громкость слухового аппарата	В ухе скопилась сера	Обратитесь к врачу
	Изменилось со-стояние слуха	Обратитесь к своему специалисту/врачу
Слуховой аппарат постоянно свистит	В ухе скопилась сера	Обратитесь к врачу
Слуховые аппараты работают не синхронно	Пропала связь между слуховыми аппаратами	Выключите и включите слуховые аппараты



<b>Проблема</b>	<b>Возможная причина</b>	<b>Решение</b>
Слуховые аппараты не реагируют на изменение громкости или переключение программы на дополнительном устройстве	<p>а. Устройство находится вне зоны действия</p> <p>б. Рядом наблюдается сильное электромагнитное воздействие</p> <p>в. Отсутствует сопряжение между устройством и слуховыми аппаратами</p>	<p>а. Расположите устройство ближе к слуховым аппаратам</p> <p>б. Выйдите из поля электромагнитного воздействия</p> <p>в. Обратитесь к вашему специалисту, чтобы узнать, проведено ли сопряжение устройства со слуховыми аппаратами</p>
Вы слышите неровную речь через слуховые аппараты или не слышите речь от передающего слухового аппарата.	<p>а. В одном из слуховых аппаратов не работает батарейка</p> <p>б. Рядом наблюдается сильное электромагнитное воздействие</p>	<p>а. Замените батарейку в одном или обоих слуховых аппаратах</p> <p>б. Выйдите из поля электромагнитного воздействия</p>

#### **ПРИМЕЧАНИЕ**

Эта информация касается только слуховых аппаратов. Обратитесь к "Модули ушных вкладышей для слуховых аппаратов Widex", если вам нужна информация об ушных вкладышах. Если проблема осталась, обратитесь к специалисту.

# НОРМАТИВНАЯ ИНФОРМАЦИЯ

## Директивы ЕС

### Директива 2014/53/EU

Настоящим компания Widex A/S подтверждает, что U-FA/U-FP отвечает основным требованиям и положениям Директивы 2014/53/EU.

U-FA/U-FP содержит радиопередатчик, действующий на частоте 10.6 MHz, -54 dBμA/m @10 м.

Копию Декларации о соответствии 2014/53/EU можно найти на сайте:

<http://global.widex.com/doc>



### Информация об утилизации

Слуховые аппараты и аксессуары к ним нельзя выбрасывать вместе с бытовыми отходами.

Слуховые аппараты, батарейки и аксессуары должны утилизироваться в специальных местах, предназначенных для утилизации электронного оборудования.

### Регистрация FCC и IC

FCC ID: TTY-UFA

IC: 5676B-UFA

FCC ID: TTY-UIP

IC: 5676B-UIP

#### Federal Communications Commission Statement

This device complies with part 15 of the FCC Rules. Operation is subject to the following two conditions:

- (1) This device may not cause harmful interference, and
- (2) this device must accept any interference received, including interference that may cause undesired operation.

#### NOTE:

This equipment has been tested and found to comply with the limits for a Class B digital device, pursuant to part 15 of the FCC Rules. These limits are designed to provide reasonable protection against harmful interference in a residential installation. This equipment generates, uses and can radiate radio frequency energy and, if not installed and used in accordance with the instructions, may cause harmful interference to radio communications. However, there is no guarantee that interference will not occur in a particular installation. If this equipment does cause harmful interference to radio or television reception, which can be determined by turning the equipment off and on, the user is encouraged to try to correct the interference by one or more of the following measures:

- Reorient or relocate the receiving antenna.
- Increase the separation between the equipment and receiver.

— Connect the equipment into an outlet on a circuit different from that to which the receiver is connected.

— Consult the dealer or an experienced radio/TV technician for help.

**NOTE:**

This equipment complies with FCC radiation exposure limits set forth for an uncontrolled environment. This transmitter must not be co-located or operating in conjunction with any other antenna or transmitter.

Changes or modifications to the equipment not expressly approved by Widex could void the user's authority to operate the equipment.

**Industry Canada Statement / Déclaration d'industrie Canada**

Under Industry Canada regulations, this radio transmitter may only operate using an antenna of a type and maximum (or lesser) gain approved for the transmitter by Industry Canada.

To reduce potential radio interference to other users, the antenna type and its gain should be so chosen that the equivalent isotropically radiated power (e.i.r.p.) is not more than that necessary for successful communication.

This device complies with Industry Canada licence-exempt RSS standard(s). Operation is subject to the following two conditions:

- (1) this device may not cause interference, and
- (2) this device must accept any interference, including interference that may cause undesired operation of the device.

Conformément à la réglementation d'Industrie Canada, le présent émetteur radio peut fonctionner avec une antenne d'un type et d'un gain maximal (ou inférieur) approuvé pour l'émetteur par Industrie Canada.

Dans le but de réduire les risques de brouillage radioélectrique à l'intention des autres utilisateurs, il faut choisir le type d'antenne et son gain de sorte que la puissance isotrope rayonnée équivalente (p.i.r.e.) ne dépasse pas l'intensité nécessaire à l'établissement d'une communication satisfaisante.

Le présent appareil est conforme aux CNR d'Industrie Canada applicables aux appareils radio exempts de licence. L'exploitation est autorisée aux deux conditions suivantes :

- (1) l'appareil ne doit pas produire de brouillage, et
- (2) l'utilisateur de l'appareil doit accepter tout brouillage radioélectrique subi, même si le brouillage est susceptible d'en compromettre le fonctionnement.

# ОБОЗНАЧЕНИЯ

Обозначения, используемые компанией Widex A/S для маркировки медицинских приборов (в этикетках, руководствах по эксплуатации и т. п.)

## Символ Название/Описание

---



### Изготовитель

Изделие произведено изготовителем, чье наименование и адрес указаны рядом с символом. Если уместно, может также быть указана дата изготовления.

---



### Номер по каталогу

Номер позиции (артикула) изделия по каталогу.

---



### Ознакомьтесь с инструкцией по эксплуатации

Инструкция по эксплуатации содержит важную информацию по технике безопасности (предупреждения / меры предосторожности), и перед использованием изделия необходимо ознакомиться с ней.

---



### Предупреждение

Текст, помеченный символом предупреждения, необходимо прочесть до начала эксплуатации изделия.

---



### Маркировка WEEE

«Не выбрасывать с бытовыми отходами». По окончании использования изделия его необходимо передать в специализированный пункт сбора для утилизации и переработки во избежание опасности или причинения вреда окружающей среде или человеческому здоровью из-за присутствия вредных веществ.

---

**Символ**   **Название/Описание**

---



**Маркировка CE**

Изделие отвечает требованиям, изложенным в директивах Европейского союза по маркировке CE.

---



**Маркировка RCM**

Изделие отвечает требованиям по электрической безопасности, нормативным требованиям по ЭМС и радиоспектрам для изделий, поставляемых на австралийский или новозеландский рынок.

---



WIDEX A/S

Nymoellevej 6, DK-3540 Lyngby, Denmark  
<https://global.widex.com>

CE 0459

Руководство №:  
9 514 0330 032 #02  
Выпуск:  
2019-02

